



FIRST QUANTUM
MINERALS LTD.

Le développement durable et MCM:

Résponsabilité et Gestion **ENVIRONNEMENTALES et SOCIALES**



M.C.M.
Mauritanian Copper Mines S.A.

Mauritanian Copper Mines S.A. (M.C.M.)

Le système de gestion environnementale (SGE)

Le SGE inspiré de la norme **ISO 14001**, est l'outil que privilégie MCM pour une mise en œuvre **structurée, intégrée, planifiée** et **pérenne** des efforts qu'elle consacre à l'amélioration de sa performance environnementale.

Le SGE est conçu en conformité avec la législation mauritanienne.

Le SGE s'applique à **toutes les activités courantes** que MCM effectue dans le cadre de sa mission et qui ont un impact environnemental.

Il concerne les interventions dont il a la **responsabilité** et qu'il a la capacité de maîtriser et d'influencer



SECTION 1: Aperçu - environnement



Le développement durable et MCM





Les impacts négatifs et positifs

Impact environnemental

Quels sont les impacts environnementaux?



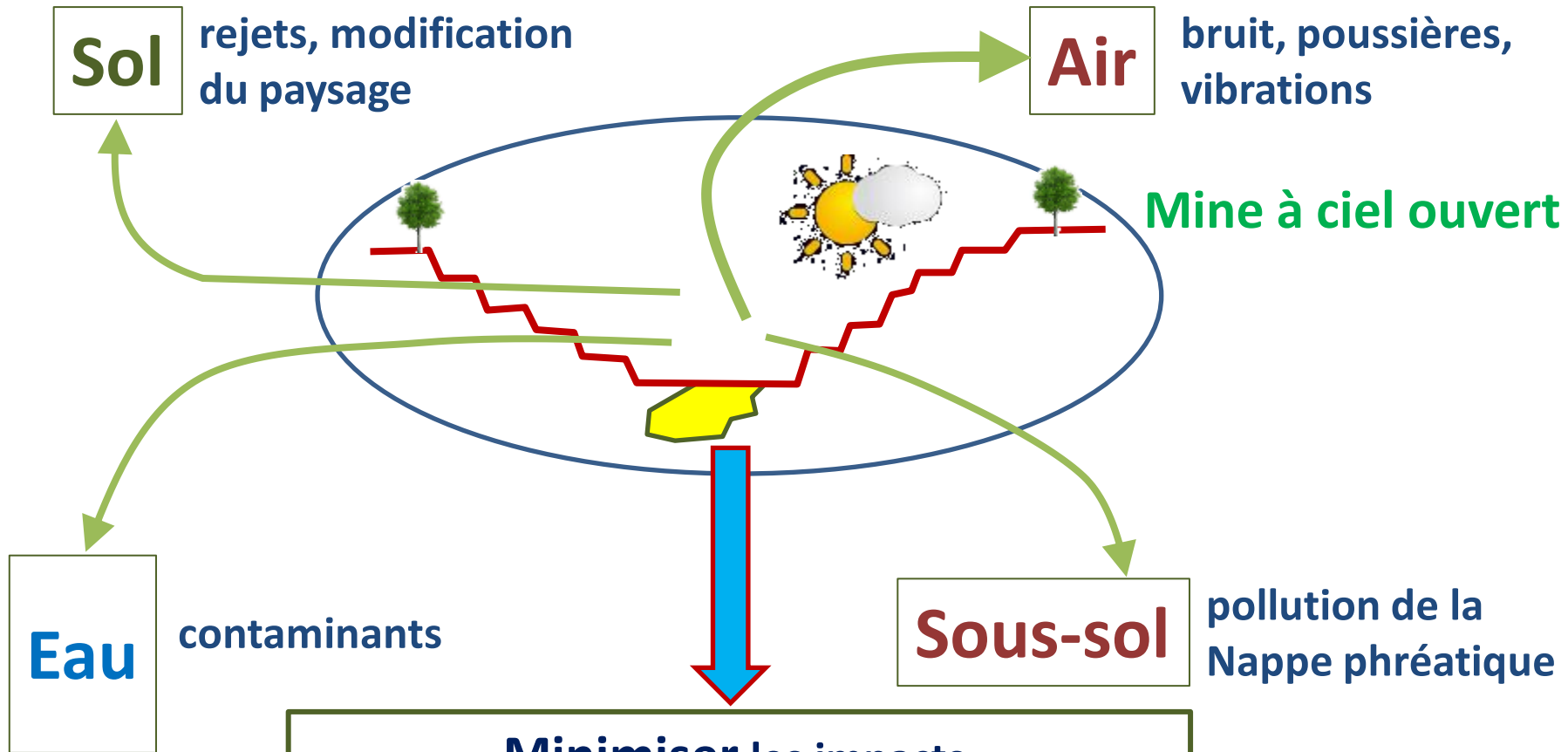
MCM a réalisé en **2005** une étude d'évaluation des impacts environnementaux et sociaux (EIES), qui a été réactualisée en **2009**. Une EIE relative au projet magnétite a été validé en **2014**.



Les plus grands impacts sont au niveau de **l'air** (émissions de poussière), l'utilisation de **l'eau** dans les procédé et le **sol**.



Contexte de l'exploitation minière

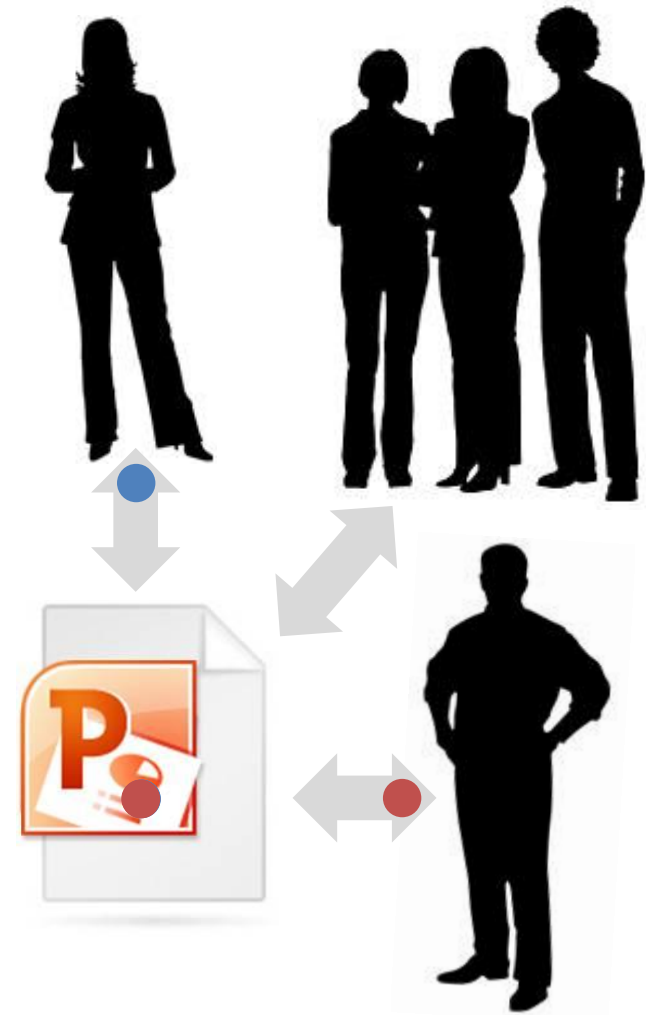


**Minimiser les impacts environnementaux
= réduction de l'emprunte écologique**



Collaboration

Les Étude d'impacts environnementaux et et sociaux ont été **soumises** et **approuvées** par les autorités compétentes du **Gouvernement mauritanien**.



FIRST QUANTUM
MINERALS LTD.



Niveau d'impact, les priorités

Mésures d'atténuation



Comment réduire les impacts négatifs



Les mesures d'atténuation sont décrites dans le plan de système de gestion environnementale (SGE).

L'objectif est de minimiser ces impacts, incluant ceux sur la communauté.



Par exemple, concernant la poussière routière générée par le mouvement des équipements mobiles, MCM applique la **lignosulfonates** sur ces routes.



Exemples des mesures d'atténuation environnementale



- La gestion des hydrocarbures
- Dôme couvert/ diminution de poussière
- Maintenir les parcs à résidu
- Vibrations: suivre les paramètres de sautage
- La gestion des eaux



- La gestion des effluents miniers
- Mettre en place un plan de restauration progressive et finale du site (Plan de fermeture qui débutera en 2017)





Planification, suivi, audit et adaptation

Systeme de Gestion Environnementale



Politique environnementale

FIRST QUANTUM
MINERALS


POLITIQUE ENVIRONNEMENTALE

First Quantum Minerals est une société d'exploitation du cuivre produisant de la cathode de cuivre de catégorie « A » de la LME, du cuivre en concentré, de nickel en concentration, de l'or et de l'acide sulfurique. Nos exploitations minières se trouvent en Zambie, en Mauritanie, En Australie, en Finlande et au Pérou.

Les objectifs environnementaux généraux de la société sont : un engagement de la gestion pour la prévention de la pollution ; la conformité aux lois environnementales applicables, et une amélioration continue afin de protéger l'environnement.

En particulierment La société devra :

- Reconnaître que la gestion environnementale comme une priorité pour l'entreprise, et mettre en place des politiques, des programmes et des pratiques pour y parvenir.
- Evaluer, développer, construire, exploiter et fermer les infrastructures conformément aux politiques de la Société et à toutes les lois applicables portant sur la protection de l'environnement, de nos employés et du public.
- Dans les pays où la législation ne correspond pas aux standards que nous nous sommes fixés ou est inadéquate, la Société appliquera les pratiques de gestion présentées dans les Principes d'Equateur et d'IFC afin de faire progresser la protection de l'environnement et de gérer les risques et les impacts.
- Développer, concevoir et exploiter les infrastructures de manière à respecter l'environnement, en tenant compte de l'utilisation efficace d'énergie et des autres ressources.
- Réutiliser, recycler et rejeter les produits et sous-produits de manière sûre et responsable.
- Fournir les ressources adéquates, le personnel et la formation requise nécessaires afin que tous les employés et les entrepreneurs soient informés et capable de satisfaire leurs responsabilités environnementales.
- Développer, implémenter et mettre en œuvre et mettre à jour continuellement notre Système de Gestion Environnementale pour gérer, réduire et, si possible, éviter la pollution environnementale découlant de nos activités, de nos produits et de nos services.
- Consulter et communiquer avec les parties prenantes sur les nouveaux projets et les projets en cours, ainsi que notre Politique Environnementale.
- Procéder à des audits de nos systèmes environnementaux et sociaux et établir des rapports sur notre performance environnementale.
- La société adhère aux Principes d'Equateur et essaye de se conformer aux normes ISO 14001


Philip Zaccari

Le 29 Juin 2011

- Le groupe FQML exige de toutes ses filiales de mettre au point une politique environnementale appropriée, avec un engagement de **prévention** et **d'amélioration continue**.
- Cette politique est documentée et communiquée en trois langues.



Mise en oeuvre du SGE



- MCM assure pour tous ses employés et sous-traitants un programme de **formation de base** en sécurité au travail et en environnement.
- Elle mène également une **sensibilisation** continue.
- MCM a élaboré des plans de gestion couvrant **tous les aspects** pouvant avoir des impacts significatifs. Ces plans ont été soumis aux autorités.



Mise en oeuvre du SGE (2)

Plan de gestion

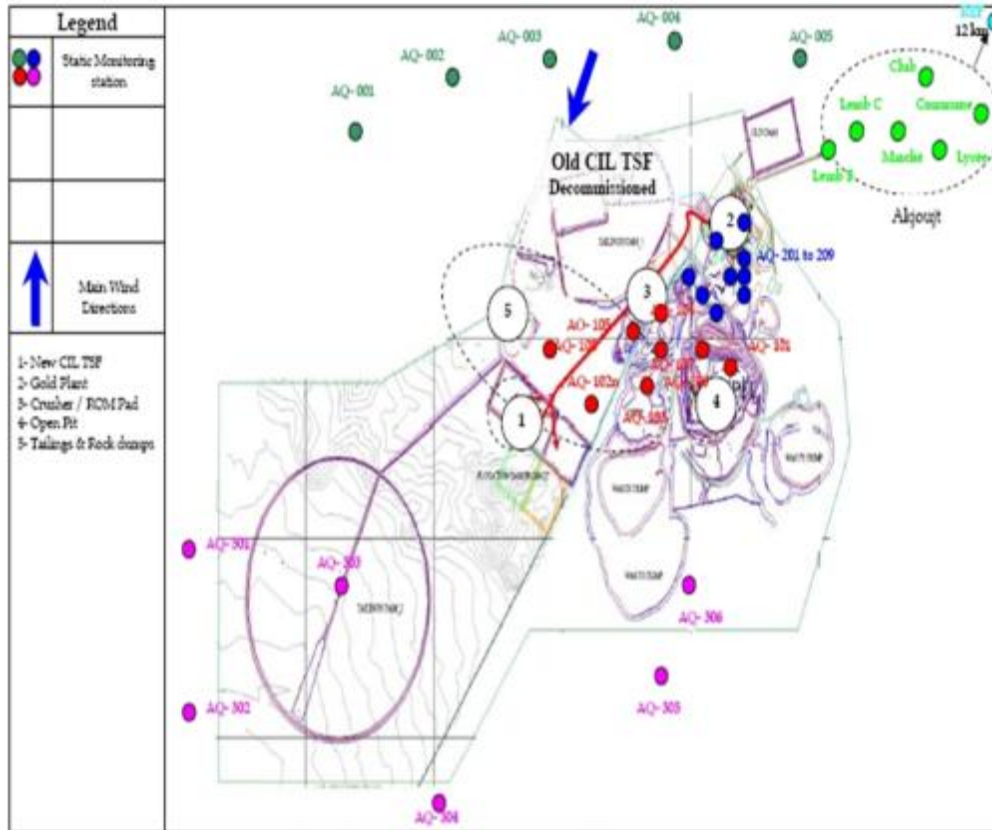
- Plan de gestion de la qualité de l'air
- Plan de gestion de la qualité de l'eau
- Plan de Gestion de la nappe d'eau douce de Bennichab
- Plan de gestion des déchets
- Plan de fermeture (Réhabilitation du site)

Procédures opérationnelles

- Utilisation des terres
- Protection du patrimoine culturel
- Procédures de sécurité au travail
- Usage des produits chimiques
- Manutention, transport et stockage des produits chimiques
- Plan d'urgence



Qualité de l'air



Surveillance et mesurage:

- 27 stations statiques sont échantillonnées.
- les échantillons sont analysés par des laboratoires certifiés (SGS)



Qualité de l'eau



- Pour éviter la contamination des eaux souterraines: l'installation des membranes HDPE imperméables



- Un réseau de piézomètres échantillonnés régulièrement
- Contrôler le ruissellement des eaux de surface
- Endiguement de captage



Suivi et préservation de la nappe de Bennichab

Objectif: Trouver une source alternative pour le ravitaillement de l'usine en eau saumâtre



- Une étude géophysique et hydrogéologique a permis la découverte d'une nappe d'eau saumâtre en quantité suffisante
- Le projet de l'eau salée réalisé a couté 12 millions de USD et comprend:
 - 13 forages d'exploitation réalisés et interconnectés et 5 Piézomètres
 - Une conduite de 133 Km
 - Un bassin de réception de 10.000 m³ est construit sur le site minier



Autres enjeux



- MCM a hérité les problèmes des anciens opérateurs (MORAK, résidu rôties de TORCO) concernant les déchets en général et les déchets des hydrocarbures
- Selon la Convention minière, MCM n'est pas responsable du passif relatif aux opérations antérieures mais suite à sa politique de **responsabilité sociétale d'entreprise - RSE** - MCM a décidé de traiter ces problématiques
- MCM vient aussi de recevoir l'approbation de l'EIES pour le projet magnétite



SECTION 2: Aperçu - sociale



Le développement durable et MCM





Planification, suivi, audit et adaptation

Systeme de Gestion Communautaire



Standards Internationaux sur la responsabilité sociétale des entreprises (RSE/ CSR)



- MCM suit **les normes de performance** en matière de durabilité environnementale et sociale de la Société Financière Internationale de la Banque Mondiale
- L'objectifs des normes: mieux **gérer les risques**
- Les normes nous permettent de mettre en œuvre un **mécanisme de gestion des griefs**, consultation et engagements avec les communautés d'intérêt, prévention de la pollution, etc.

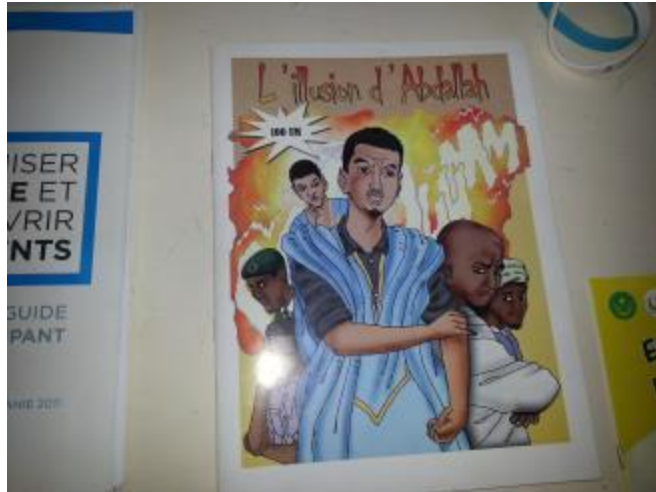




Les impacts négatifs et positifs

Impact social

Impacts sociaux?



MCM a réalisé en **2005** une étude d'évaluation des impacts environnementaux et sociaux (EIES), qui a été réactualisée en **2009**

Les plus grands impacts sont au niveau des **groupes vulnérables, les femmes, les jeunes hommes sans emploi et formation, et les groupes nomades.**

Les impacts positifs concernent les **retomber économique** sur l'économie locale et nationale





Niveau d'impact, les priorités

Mésures d'atténuation



Planification du développement communautaire



- Ce n'est pas seulement à propos de la gestion des impacts sociaux, MCM travaille avec les communautés pour voir comment l'entreprise peut les aider **à améliorer leur propre vie**
- Ceci nécessite des programmes et activités pour le **renforcement des capacités**



Accès à l'eau

La fourniture **d'eau potable** gratuite à Akjoujt, Bennichab et les communautés le long de la conduite entre Akjoujt et Bennichab:

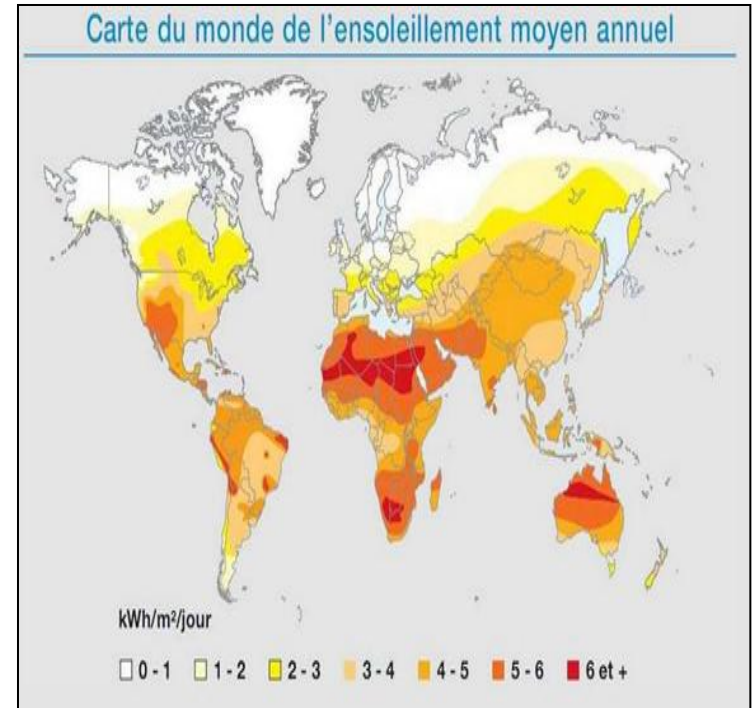
- La Ville d'Akjoujt reçoit entre 1,100 – 1,400 m³/jour
- Bennichab reçoit 150—200 m³/jour
- Les communautés le long du pipeline reçoivent 250 -- 400 m³/jour



Accès à l'eau

En 2013, MCM a commencé un programme d'équipement de 11 puits a Akjoujt et dans ses environs avec de **l'énergie solaire..**

Ce programme pourra inclure le fourrage pour créer d'autres points d'eau



Education

- **Rehabilitation** des écoles
- **Bourses d'études** aux étudiants
- Assistance aux écoles
- Assistances au Plan d'Action de la DREN



Santé

- 627 million UM est le coût de **réhabilitation et d'équipement de l'hôpital** d'Akjoujt réalisé en 2010
- 133 million UM assistance financière au fonctionnement de cet hôpital pendant 18 mois
- Construction d'un **poste de santé** à Bennichab



Santé

- Appui logistique à toutes les **campagnes de vaccination** dans la Région
- Prise en charge des visites régulières d'un **gynécologue**
- Programme de **démoustication**



Infrastructures

- Elargissement, réhabilitation et maintenance de la route Akjoujt-Nouakchott
- Réhabilitation des logements des employés à Akjoujt



Renforcement des capacités

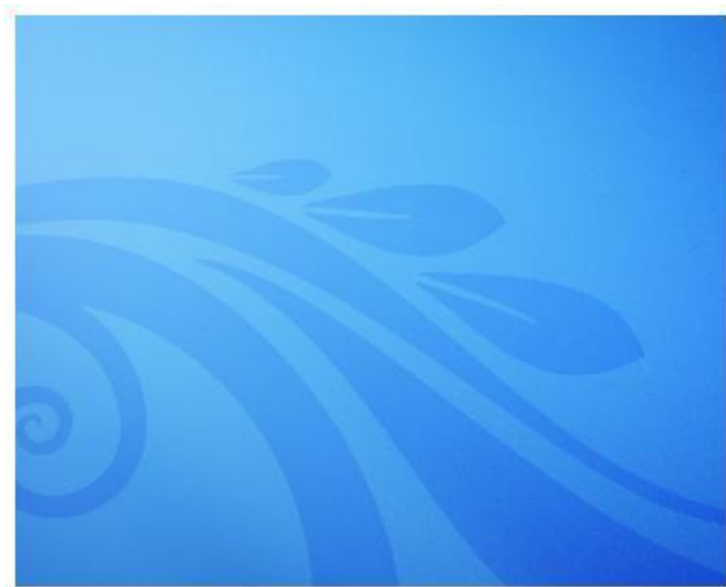
- **Formation** de 150 jeunes d'Akjoujt sur les outils d'informatique et des langues
- Programme de développement **agricole** en cours avec la collaboration de l'Université de Nouakchott
- Programme de formation des femmes sur la maîtrise des métiers tels que la couture, la teinture et la coiffure dont l'objectif est de favoriser des **Activités Génératrice de Revenu** indépendantes de l'activité minière.

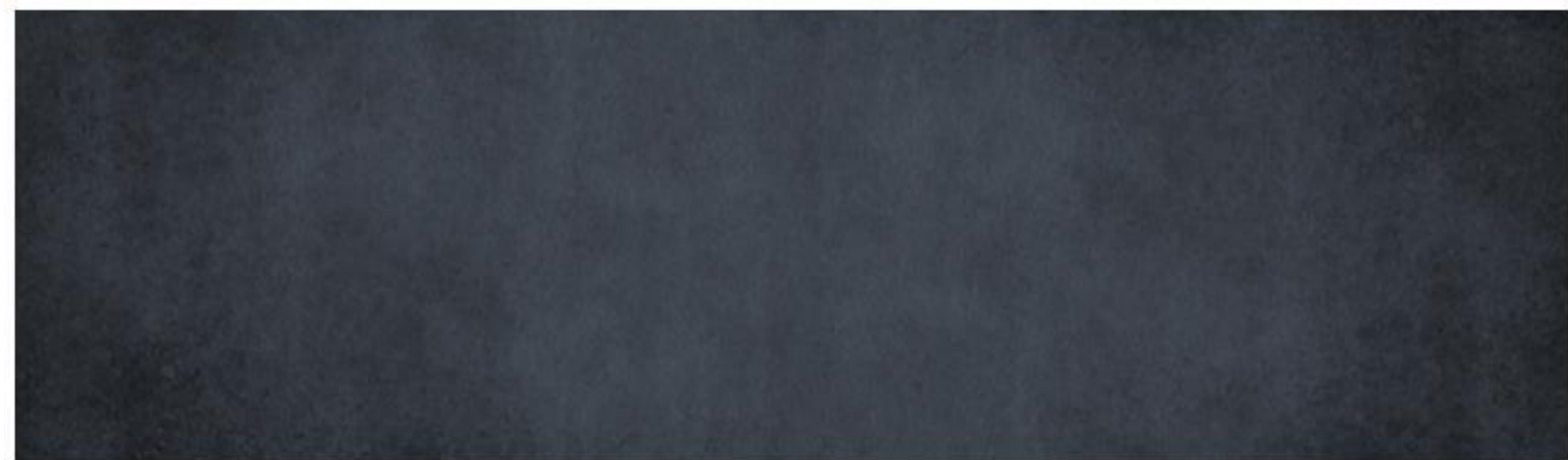


Autres interventions

- Appuis à la commune d'Akjoujt dans la gestion des **ordures ménagères** (Akjoujt et Bennichab)
- Les dons aux groupes de personnes handicapées et **vulnérables**
- Sensibilisation auprès de la population sur **l'hygiène, la nutrition**, etc.
- Sponsor des évènements **culturels et sportifs**

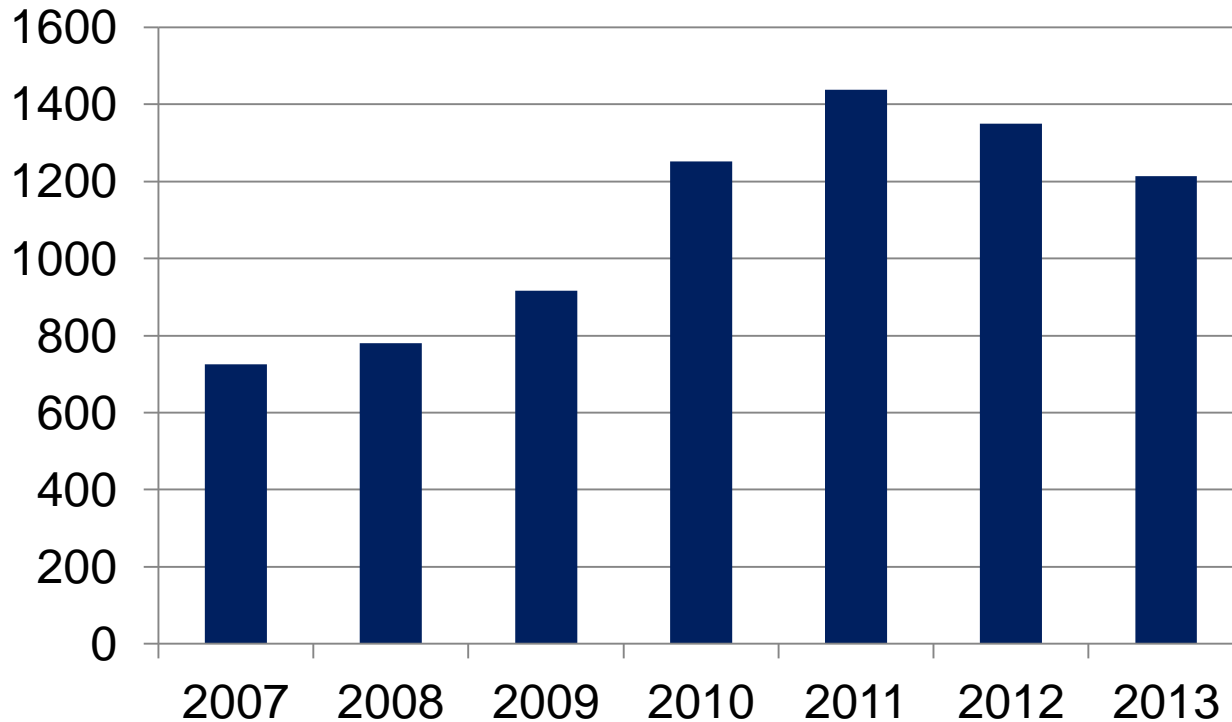






Emploi

Nombre d'employés



**54% des
employés
sont
d'Akjoujt**



Contribution dans l'économie nationale

IMPACTS FINANCIERS

Impact Direct

Contribution		2010	2011	2012	2013
	Royalties en MRO	6 347 430 419	4 875 821 129	4 632 174 976	3 830 020 183
	ITS	872 292 489	1 755 648 907	2 107 844 791	1 697 926 831
	Impôt sur le BIC payé			2 419 572 584	2 375 065 396
	IMF sur export/import			2 034 696 116	2 475 633 340
	TOTAL TAXES	7 219 722 908	6 631 470 036	11 047 970 505	10 378 645 750

Impact Indirect

Masse salariale		3.228.525.742	6.238.673.060	4 322 351 818	3 322 351 818
Fournisseurs locaux		16.000.000.000	30.151.425.436	34 678 651 242	29 366 334 740

Programme et objectifs de développement pour 2014

- Accès à l'eau : continuer le programme d'équipement solaire
- L'éducation et le développement des compétences
- Favoriser des AGR au profit des femmes cheftaines des ménages
- Focaliser sur les partenariats - donateurs, communauté, gouvernement et ONG
- Mettre davantage l'accent sur la durabilité des actions en raison de courte durée de vie de la mine (début de plan de fermeture prévu pour 2017)
- Essayez d'augmenter le nombre de projets axés sur le développement des compétences et le renforcement des capacités
- S'accentuer sur le suivi-évaluation des projets communautaires





MERCI POUR VOTRE ATTENTION

