



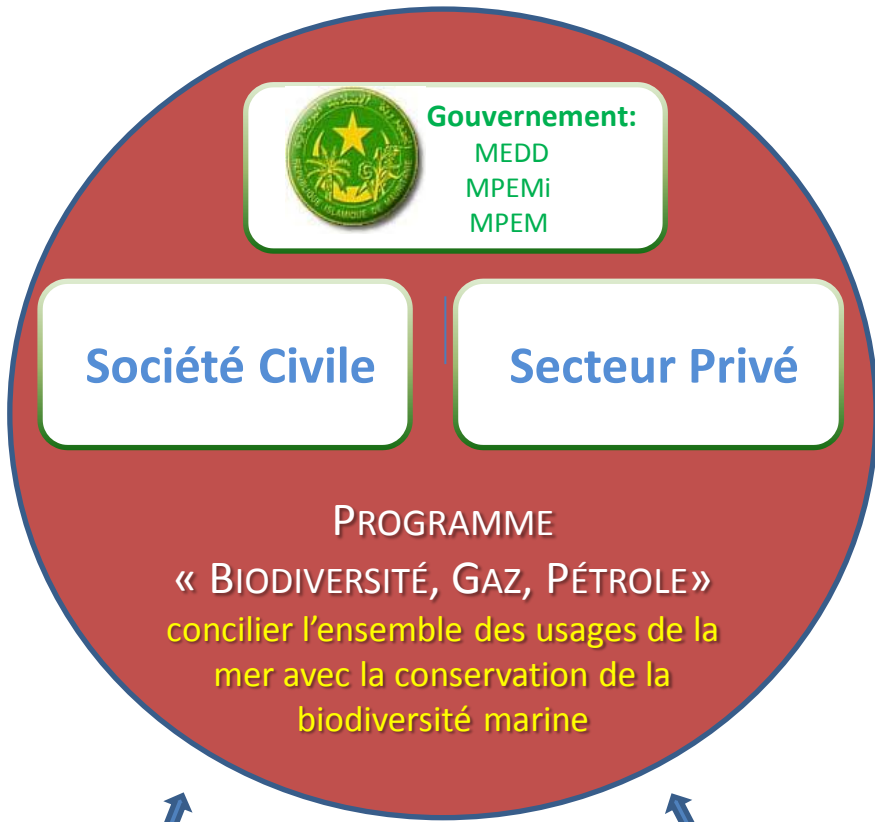
Ministère de l'Environnement et du Développement  
Durable

Programme « Biodiversité, Gaz, Pétrole »

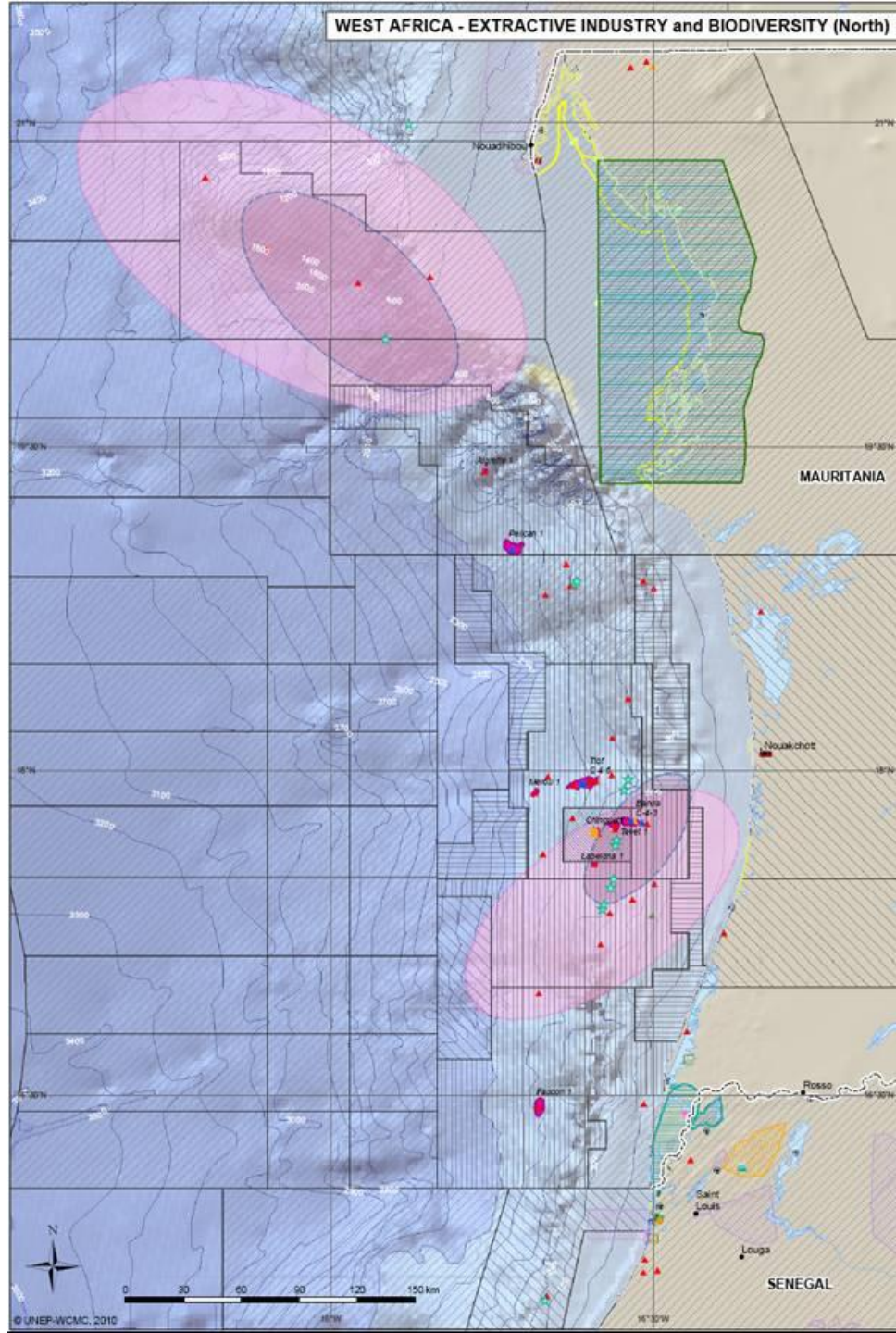
Pour une mer propre et riche

**MAURITANIDES 2014 – SESSION 9 – DÉVELOPPEMENT DURABLE ET  
FILIÈRES EXTRACTIVES**

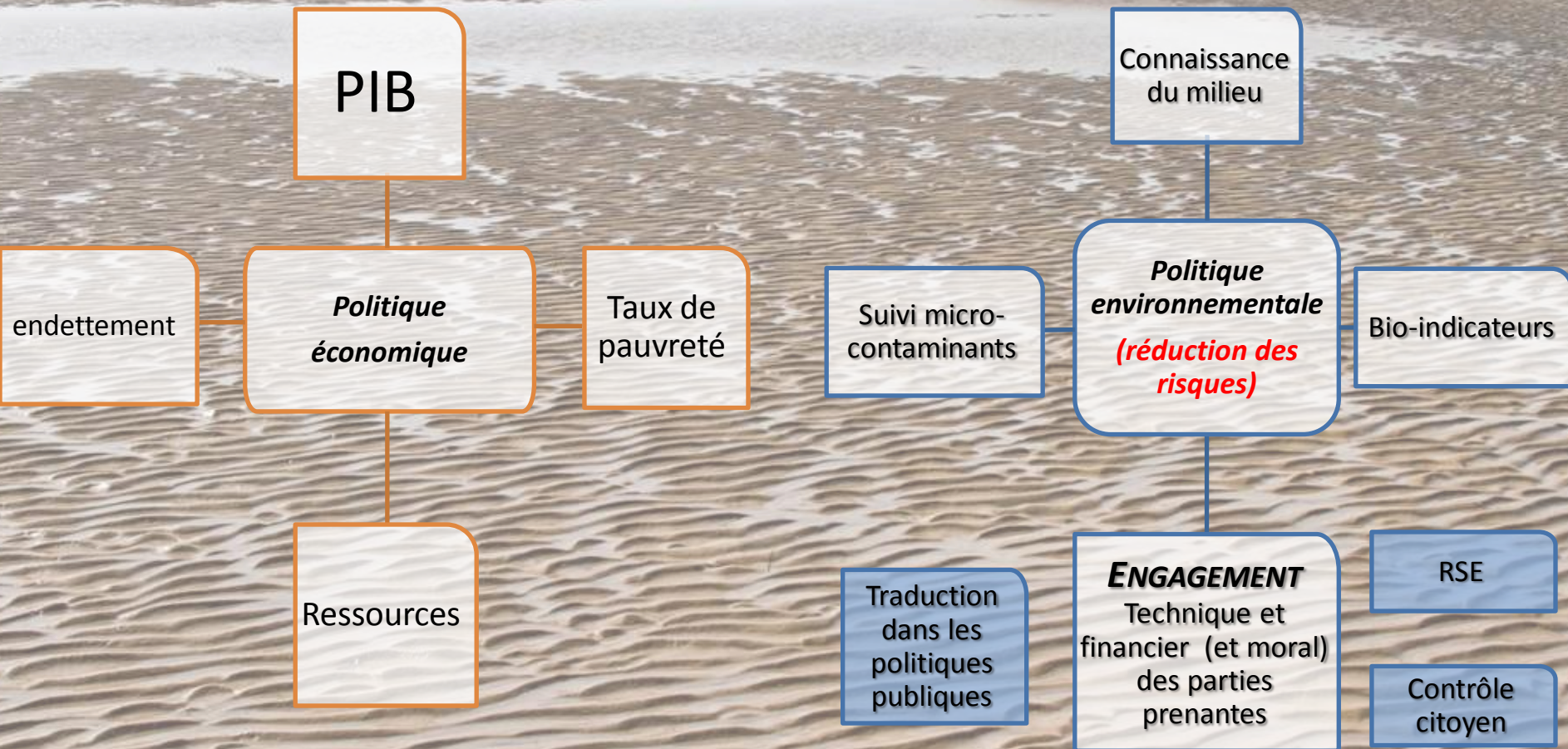
Par le Directeur du Contrôle Environnemental ( DCE )  
Nouakchott,  
le 15 octobre 2014



**giz**



# Le Programme BGP ou la réduction des risques environnementaux en mer



# Mise en œuvre du Programme *réalisation d'OUTILS TECHNIQUES*

Monitoring (contrôle environnemental pour l'alerte précoce pour les micropolluants)

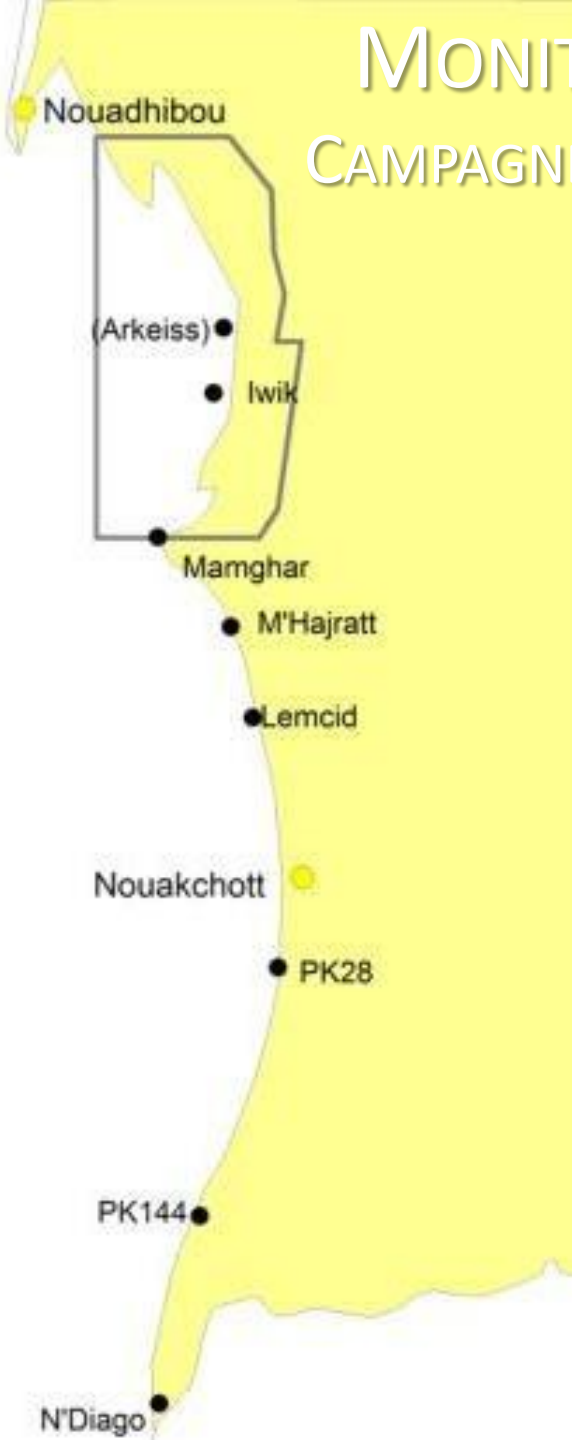
Consolidation et renforcement des connaissances / Atlas de vulnérabilité (Mieux connaître pour mieux gérer -> planification spatiale des activités pétrolières et autres....)

Analyse juridique et stratégique (pour un ancrage politique durable)

Normes et standards environnementaux (une base commune pour le suivi)



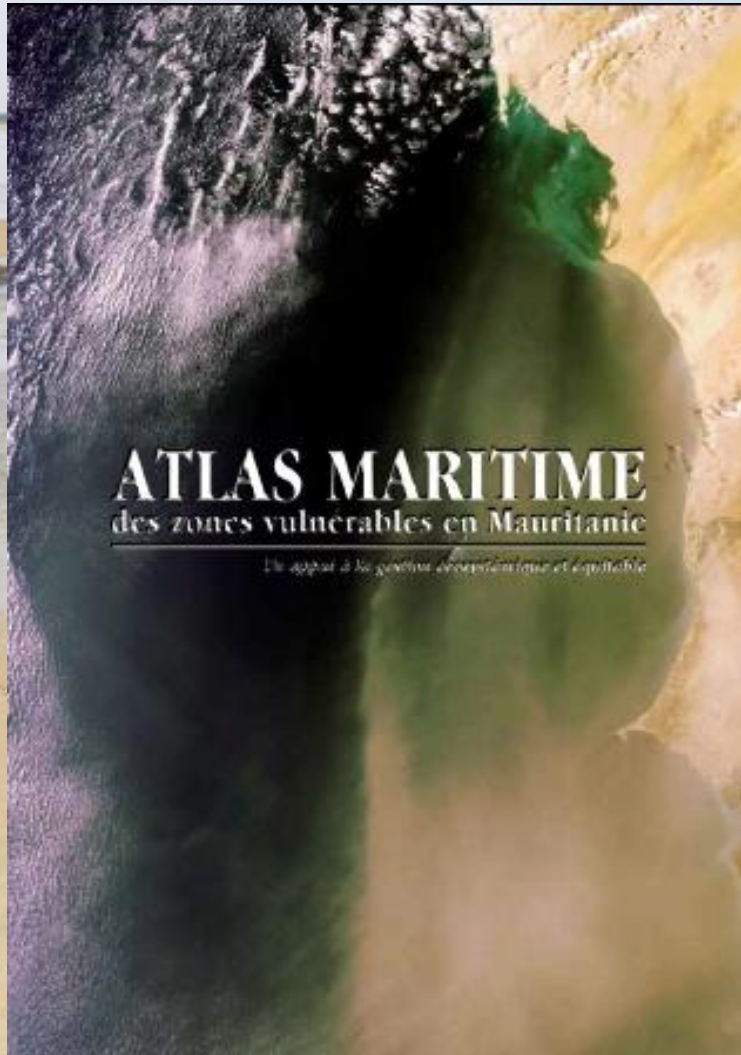
# MONITORING ENVIRONNEMENTAL CAMPAGNES D'ÉCHANTILLONNAGE ET ANALYSES





MONITORING ENVIRONNEMENTAL  
RENFORCEMENT DE CAPACITÉS

# ATLAS DE VULNÉRABILITÉ



Quelques exemples des populations que la Mauritanie partage avec le reste du monde



Baleine à bosse au large du littoral mauritanien | Photo: MS à 30 www.riktscap.com

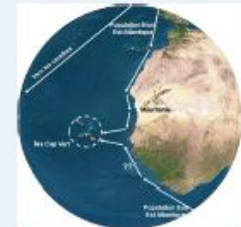
## La Mauritanie et le Paléarctique

### La Baleine à bosse

Les lies de Cap Vert sont le site de reproduction et de nouement pour la population nord-est atlantique de cette espèce (Blacroct & Wenzel, 2006) qui migre en empruntant les eaux mauritanaises probablement entre novembre et mars (Blacroct & Wenzel, 2006; Camphuysen et al, 2012).

La CEE mauritanienne semble également être fréquentée par des individus appartenant à la population de l'Atlantique Sud (Bony et al, 2010; Blacroct et al 2011; Warchock et al., 2012).

Les baleines à bosse résident donc la Mauritanie à l'été, au Royaume-Uni au Spitzberg (Norvège) et sans doute aussi à l'hémisphère sud.

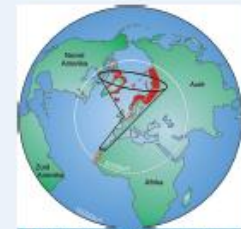


La migration des baleines à bosse. Les eaux de l'upwelling mauritanien représentent une partie de la zone de reproduction de cette espèce.

### Les Linnicoles



Linnicola en vol dans le Parc National du Banc d'Arguin | Photo: JIG

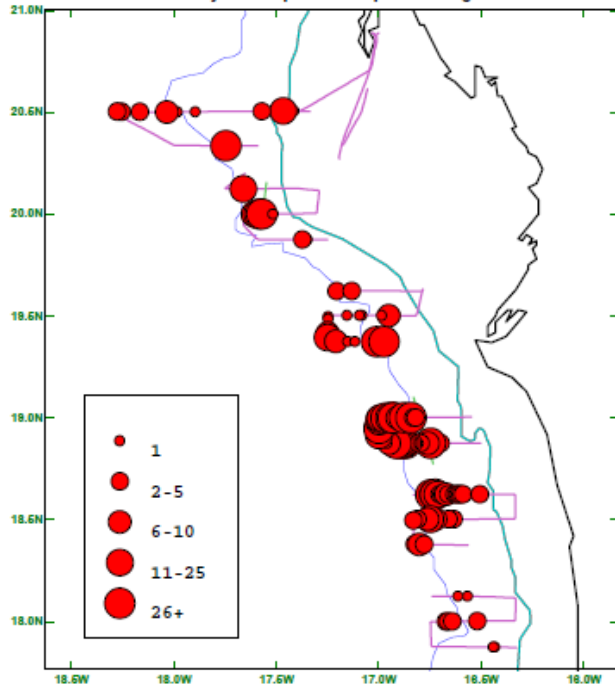


Zone de distribution des Linnicola rochers en été au large des côtes du Sénégal, du Cap-Vert et de la Mauritanie. Les zones de distribution sont beaucoup plus vastes que les côtes mauritanaises et le cap-Vert (Van Gils, 2011).

- OUTIL DE DIFFUSION ET DE PARTAGE DE L'INFORMATION
- AU SERVICE DES DIFFÉRENTS ACTEURS ET PROJETS (STRATÉGIE ZIB PAR EX.)



Grey Phalarope / Phalarope à bec large



# PROMOTION DE LA Hans Ve Hans Verdaat RECHERCHE SCIENTIFIQUE



(« hot spots » de biodiversité,...)



En partenariat avec:





# *Normes et standards environnementaux*

- Bonnes pratiques
  - Code de conduite volontaire (sismique, forage, démantèlement, etc...)
- Normes et standards
  - Initiative sous-régionale via la convention d'Abidjan
  - PBGP: volonté d'adapter à la vulnérabilité locale en concertation avec les parties prenantes



# *La gouvernance environnementale* *une affaire d'implication des acteurs*

ETAT: législation/ organes décisionnels  
Organes consultatifs

SOCIÉTÉ CIVILE:  
Structuration  
Renforcement de Capacités

SECTEUR PRIVÉ:  
RSE, ex. du plan d'Engagement de l'Industrie



# Master International GAED

## GÉRER LES IMPACTS DES ACTIVITÉS EXTRACTIVES

Les années 2000 sont marquées en Afrique de l'Ouest par la multiplication des projets d'exploitation des hydrocarbures et des ressources minières. Les enjeux sont considérables. Les impacts de tels projets sont multiformes et de très grande ampleur. Les filières des activités extractives se singularisent par l'incertitude et par de multiples tensions liées à la complexité des situations et la difficulté de leur gestion. Les relations entre acteurs sont marquées par de fortes asymétries.

Initié dans ce contexte, le Master international « GAED - Gérer les impacts des Activités Extractives » constitue une réponse aux besoins en compétences nouvelles liés à la gestion des impacts des activités extractives.

### OBJECTIF

Le Master GAED se situe à l'interface, là où les multiples acteurs se rencontrent dans les arènes de l'industrie extractive. Il est destiné à former des cadres susceptibles d'intervenir dans la gestion plurielle des activités extractives que ce soit au sein des entreprises minières, des services de l'Etat, des collectivités locales ou de la société civile.

Il forme ainsi aux métiers de :

- consultants spécialisés en Etudes d'Impact Environnemental et Social (EIES),
- experts en audit et suivi environnemental pour les services publics (ministères),
- cadre en entreprises privées (départements Santé, Sécurité et Environnement),
- gestionnaires de programmes et/ou experts en élaboration de plaidoyer dans les ONG,
- appui-conseil aux élus locaux ou nationaux,
- etc...

### LE MASTER GAED EN QUELQUES MOTS

- Cogéré par l'Université des Sciences, de Technologie et de Médecine (USTM) de Nouakchott et l'Université Gaston Berger (UGB) de Saint-Louis (le siège du Master GAED est localisé à l'USTM de Nouakchott);
- Dimension régionale : s'adresse aussi bien aux étudiants mauritaniens, sénégalais qu'à ceux de tous les pays d'Afrique francophone (Afrique de l'Ouest et du Centre, Afrique du Nord) mais aussi aux cadres de la région;
- Double diplôme (ou de certificats) de l'USTM de Nouakchott et de l'UGB de Saint-Louis;
- Enseignement de haut niveau assuré par des intervenants des deux universités partenaires, des enseignants chercheurs de la sous-région confirmés, des experts internationaux et des professionnels de l'industrie extractive;
- Deux types de parcours : un parcours complet pour 30 étudiants par promotion, sanctionné par un diplôme de master et des parcours partiels pour des professionnels, sanctionnés par un ou des certificats.



### CURSUS

Semestre 1 : Comprendre les activités extractives (historique, enjeux, processus et techniques de production, organisation des filières et des marchés, sociologie des macro-organisations, etc.)

Semestre 2 : Comprendre les impacts (géopolitique des activités extractives, impacts dimension macro-économique, etc.)

Semestre 3 : Outils et leviers d'action (rentes extractives, régulations, outils de gestion et de suivi environnemental, développement local, etc.)

Semestre 4 : De la théorie à la pratique (analyse de conflit, négociation, dialogue, stage)

Le français et l'anglais sont enseignés tout au long des 4 semestres.

Des visites de terrain seront envisagées sur des sites représentatifs en Mauritanie et dans la sous région.



Avec l'appui financier et technique du programme « Biodiversité Gaz Pétrole » :



En coopération avec :



Et avec le soutien financier de :



Pour plus d'informations :  
 consulter le site internet du Master GAED: <http://mastergaed.usm/ta/>

Ou Contacter :

Mohamed Salem Saliou [saliou@ustm.usm](mailto:saliou@ustm.usm)  
 Master GAED, Faculté des Sciences et Techniques de l'Université des Sciences, de Technologie et de Médecine  
 BP 180, Nouakchott (Mauritanie)  
 Séréna Madina Fall [sereina@ustm.usm](mailto:sereina@ustm.usm)  
 Master GAED, UFR des Lettres et Sciences Humaines de l'Université Gaston Berger  
 BP 234, Saint-Louis (Sénégal)

# OUTILS DE COMMUNICATION / SITE INTERNET

[www.programmebqp.mr](http://www.programmebqp.mr)

[www.notremerprofonde.org](http://www.notremerprofonde.org)

**Programme Biodiversity Oil and Gas**

Islamic Republic of Mauritania



**Participation à la 11ème Conférence des Parties (COP11) de la Convention d'Abidjan**

Du 17 au 21 mars 2014, le Programme BQP participe, aux côtés de la délégation mauritanienne, à la 11ème Conférence des Parties (COP11) de la Convention d'Abidjan qui se déroule à Cote d'Ivoire en Afrique du Sud. Reconnue par la communauté internationale, cette convention est relative à la coopération en matière de protection et de mise en valeur du littoral marin et des zones côtières dans la région de l'Afrique de l'Ouest et du Centre.

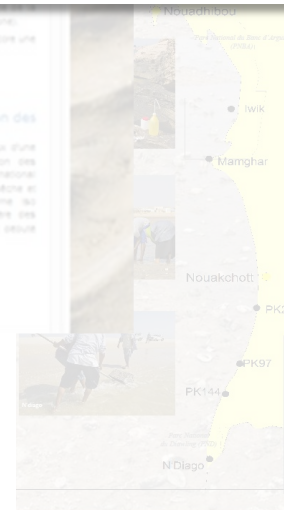
**Plus d'articles...**

**Actualités**  
Renforcement de la coopération internationale  
Renforcement des capacités  
Participation à la 11ème Conférence des Parties (COP11) de la Convention d'Abidjan

**Actualités**  
Le littoral mauritanien  
Le littoral mauritanien  
Le littoral mauritanien

**Actualités**  
Le littoral mauritanien  
Le littoral mauritanien  
Le littoral mauritanien

**Actualités**  
Le littoral mauritanien  
Le littoral mauritanien  
Le littoral mauritanien



**SAUTS SEDIMENTAIRES / WATER AND SEDIMENTS**

Le littoral mauritanien est une zone riche en biodiversité marine. Cependant, la pression humaine et l'impact des activités industrielles ont entraîné une dégradation de la qualité de l'eau et des sédiments. Le Programme BQP a financé une étude scientifique visant à évaluer l'état de santé de ces ressources.

Le littoral mauritanien est une zone riche en biodiversité marine. Cependant, la pression humaine et l'impact des activités industrielles ont entraîné une dégradation de la qualité de l'eau et des sédiments. Le Programme BQP a financé une étude scientifique visant à évaluer l'état de santé de ces ressources.

**Programme « Biodiversité Gaz Pétrole »**  
Pour une gouvernance partagée et une gestion intégrée de



**BGP**  
Pour une gouvernance partagée et une gestion durable des ressources et territoires marins et côtiers

**MAKING MARINE SCIENCE MATTER**  
Programme « Biodiversity Oil and Gas »

**LIEU MARIN MAURITANIAN**  
SYSTÈME D'ALERTES PRÉCOCE AUX POLLUTIONS ENVIRONNEMENTALES

**MARINE ENVIRONMENT QUALITY**  
UN FAIR WARNING SYSTEM FOR ENVIRONMENTAL POLLUTION

**MATRICES / MATRICES**  
MONITORING WATER / WATER MONITORING

la qualité in mauritanien

Programme « Biodiversité Gaz Pétrole »

la qualité in mauritanien

**WORK PLAN**  
Systematic surveys according to strict observation protocols covering all seasons in consecutive campaigns

**UPWELLING**

Upwelling systems in the eastern equatorial Pacific support and sustain rich tropical fish and marine invertebrate communities. In the eastern tropical Pacific, massive blooms of phytoplankton in the surface waters, form the basis of rich food chains in both the water column and at the sea bed. The phenomenon is most prominent around the Mauritanian shelf-break in specific areas that are not yet identified.

Contact : cheikh tourad Mohamed Saad bouh  
Directeur du contrôle Environnemental  
Directeur National du programme biodiversité  
gaz et pétrole (PBGP)  
Email : [tourad@voila.fr](mailto:tourad@voila.fr)

Merci de votre attention

